

### !!! DANGER ET AVERTISSEMENT !!!

**Consignes de sécurité :** Le montage de ces matériels ne peut être effectué que par des professionnels. Seul un électricien qualifié doit être autorisé à installer ce produit. Une installation ou une manipulation incorrecte peut entraîner un risque d'électrocution, de brûlure, d'explosion ou d'incendie. Avant l'installation, lire la notice et tenir compte de l'emplacement de montage spécifique au produit. Il ne faut pas ouvrir, démonter, endommager ou modifier l'appareil. Toute ouverture ou réparation non autorisée annule l'intégralité des responsabilités, droits à remplacement et garanties ainsi que l'homologation. Il faut exclusivement utiliser des accessoires de marque RD-TECH. Avant de procéder à l'installation de l'appareil, comparer les indications figurant sur la plaque signalétique avec les caractéristiques effectives du secteur (tension, courant, fréquence). Le non-respect des indications de la présente notice ne saurait engager la responsabilité du constructeur.

**Risque d'électrocution, de brûlures, d'explosion ou d'incendie :** l'installation et l'entretien de cet appareil ne doivent être effectués que par du personnel qualifié + avant toute intervention sur l'appareil, couper les entrées tensions + utilisez toujours un dispositif de détection de tension approprié pour confirmer l'absence de tension + remplacez tous les dispositifs, les portes et les couvercles avant de mettre cet appareil sous tension + utilisez toujours la tension assignée appropriée pour alimenter cet appareil + Si ces précautions n'étaient pas respectées, cela pourrait entraîner des blessures graves.

**Risque de détérioration de l'appareil :** Veillez à respecter la tension d'alimentation auxiliaire indiquée sur l'étiquette du produit installé + la fréquence du réseau 50Hz + une tension maximum aux bornes des entrées tension de 240 V AC phase/ neutre

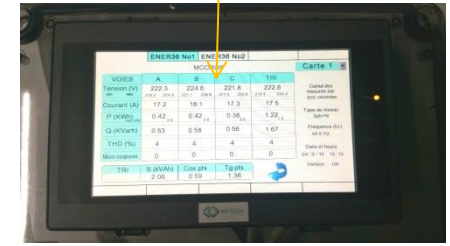
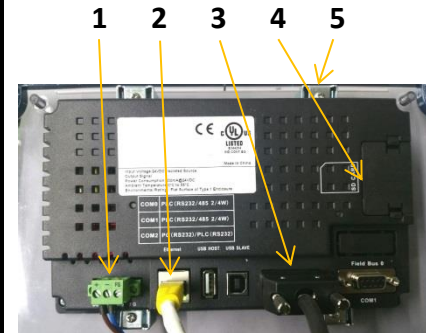
**IMPORTANT :** L'installateur veillera à ce que l'afficheur dispose en amont dans le circuit, d'un système d'isolement électrique type sectionneur/interrupteur/disjoncteur. Ce système d'isolement devra être placé convenablement et facilement accessible. Ce système devra être marqué comme étant le dispositif de coupure de l'appareil. Ce dispositif doit être conforme aux CEI 60947-1 et CEI 60947-3. La capacité de sectionnement devra permettre de couper l'afficheur en charge. Ce qui représente un pouvoir de coupure de calibre minimum 5A. Le sectionnement devra s'appliquer à l'ensemble des câbles raccordés sur l'alimentation de l'afficheur.

1. Bornier Alimentation
2. Entrée câble Ethernet
3. Port Com0/Com2
4. Carte SD
5. Fixation
6. Ecran tactile

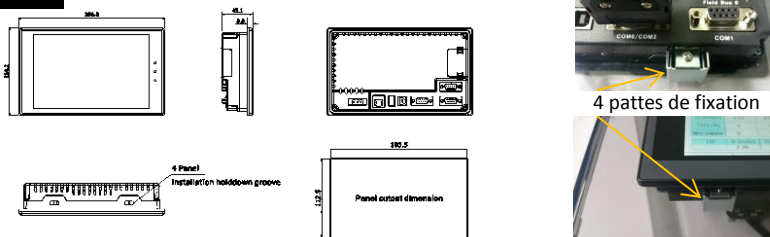


## QUICK START

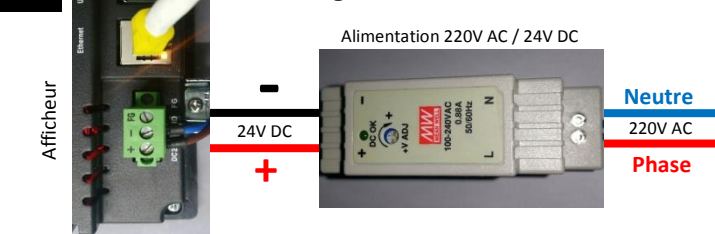
### AFFICHEUR TACTILE POUR MM\_ENERGY36



### 1 Montage afficheur



### 2 Câblage alimentation de l'afficheur

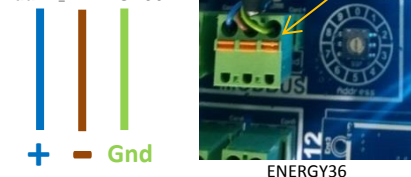


### 3 Câblage réseau Modbus sur un MM\_ENERGY36

#### A - Raccordement sur port Com0 / Com2 de l'afficheur



#### B - Raccordement sur l'entrée Modbus du MM\_ENERGY36



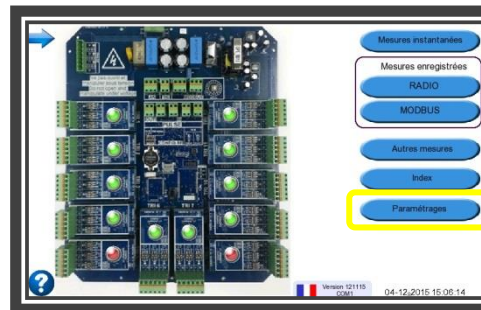
Afficheur

ENERGY36

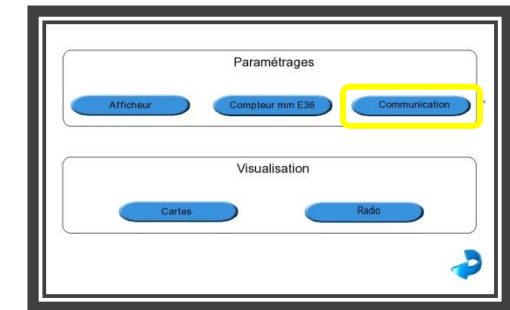
### 4 Paramétrage des communications

(Indiquer à l'afficheur la structure du réseau des compteurs MM\_ENERGY36)

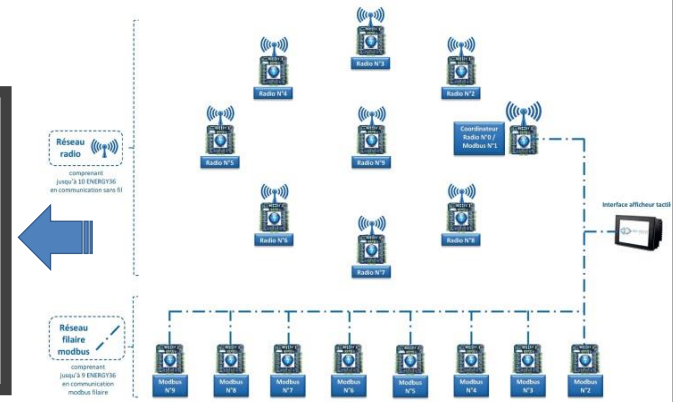
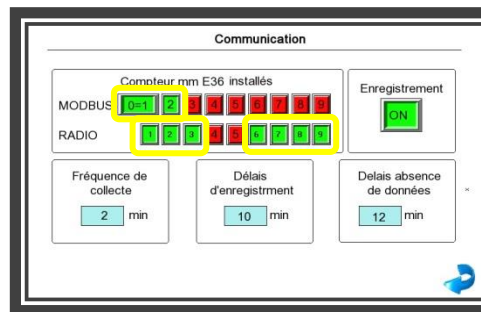
#### A - Sélectionner « Paramètres »



#### B - Sélectionner « Communication »

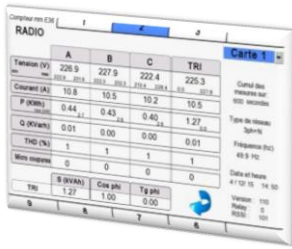


#### C - Sélectionner les MM\_ENERGY36 présents sur le réseau RADIO et sur le réseau MODBUS



5

## Connexion à distance sur afficheur (Via VNC)



5 - A



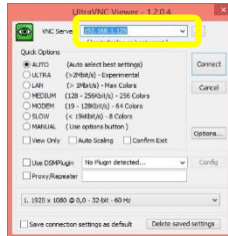
Raccordement Ethernet sur la face arrière de l'afficheur

5 - B



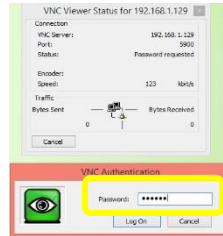
Installation d'un VNC sur le PC (exemple : UltraVNC viewer)

5 - C



Indication de l'adresse IP de l'afficheur (par défaut : 192.168.1.129)

5 - D



Saisie du mot de passe : 888888

6

## Exportation des données enregistrées, au format Excel

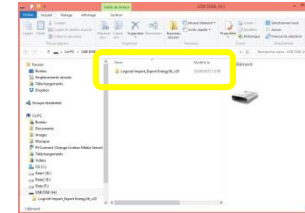


6 - A



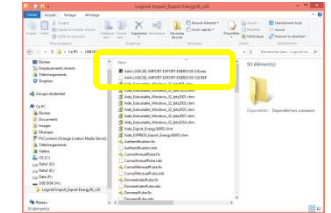
Le programme d'import / export des données est activé depuis la clé USB fournie avec l'afficheur

6 - B



Dans la clé USB, sélectionner le répertoire : « Logiciel Import\_Export MM\_Energy36\_v20 »

6 - C



Dans le répertoire : « Logiciel Import\_Export MM\_Energy36\_v20 », exécuter le programme : « AAA LOGICIEL IMPORT EXPORT MM\_ENERGY36 V20 »

6 - D



Choix de la langue Saisie de l'identifiant et du mot de passe (par défaut : Identifiant = ENERGY36 / Mot de passe = 1234)

6 - E



1 - Importation des données depuis l'afficheur vers le PC  
2 - Exportation des données choisies dans un fichier Excel

6 - F



Pour l'importation :  
1 - Indication de l'adresse IP de l'afficheur de l'afficheur  
2 - Choix du fichier de stockage de la base de données  
3 - Importation

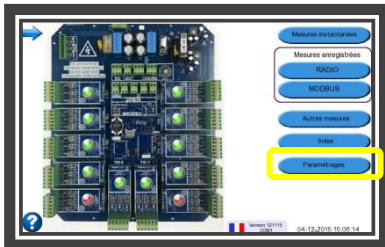
6 - G



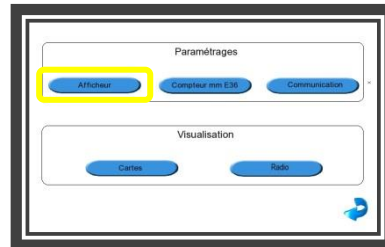
Choix des données à exporter :  
1 - Quand ?  
2 - Quoi ?  
3 - Qui ?

## Modification de l'adresse IP de l'afficheur

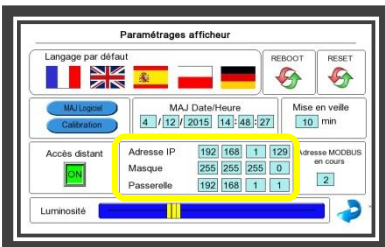
A - Sélectionner « Paramètres »



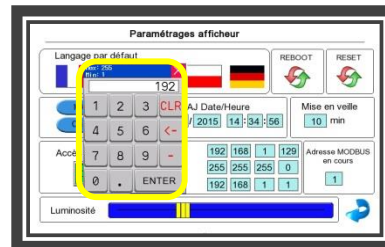
B - Sélectionner « Afficheur »



C - Modification de l'adresse IP de l'afficheur



D - Après modification Adresse IP / Masque / Passerelle, redémarrer ou rebooter



Vous pouvez renommer tous les compteurs MM ENERGY36 + toutes les lignes électriques + toutes les entrées impulsionnelles, dans l'onglet paramètres. (Pour faciliter le traitement des données)

## Pour une connexion ftp :

Identifiant = root  
Mot de passe = 888888

